

REGISTRE PUBLIC D'ACCESSIBILITE

Pour les Etablissement Recevant du Public (ERP)



Ce registre est conforme aux articles L 111-7-3 et R111-19-60 du Code de la construction et de l'habitation, à l'arrêté du 19 avril 2017, ainsi qu'aux recommandations du Guide d'aide à la constitution du registre d'accessibilité rédigé par la Délégation ministérielle à l'accessibilité.

1. Pourquoi un « registre public d'accessibilité » ?

Les propriétaires et exploitants des établissements recevant du public (ERP) neufs et situés dans un cadre bâti existant, sont tenus¹ de mettre à disposition du public un registre d'accessibilité avant le 30 septembre 2017.

Ce registre a pour objectif d'informer le public sur le degré d'accessibilité de l'ERP et de ses prestations.

Il doit également permettre de faire connaître mais aussi de valoriser les actions mises en œuvre en faveur de l'accueil de tous les publics.

¹ Décret n°2017-431 du 28 Mars 2017 et arrêté du 19 Avril 2017

2. Fiches informatives de synthèse



Accessibilité de l'établissement



Bienvenue à l'EHPAD du Quatelbach

→ Le bâtiment et tous les services proposés
sont accessibles à tous

☒ oui

☐ non



→ Le personnel vous informe de l'accessibilité du
bâtiment et des services

☒ oui

☐ non



**Formation du personnel d'accueil aux différentes situations
de handicap**

→ Le personnel est sensibilisé.

☐

C'est-à-dire que le personnel est informé
de la nécessité d'adapter son accueil
aux différentes personnes en situation de handicap.

→ Le personnel est formé.

☒

C'est-à-dire que le personnel a suivi une formation
pour un accueil des différentes personnes en situation de handicap.

→ Le personnel sera formé.

☐



Matériel adapté

→ Le matériel est entretenu et réparé

☒ oui ☐ non

→ Le personnel connaît le matériel

☒ oui ☐ non



Contact : 03 89 36 94 40



Consultation du registre public d'accessibilité :



☒ à l'accueil



☒ sur le site internet

N° SIRET : 349 706 762 000 11

Adresse : EHPAD du Quatelbach, 4 Rue du Quatelbach, 68 390 Sausheim



**Certaines prestations
ne sont pas
accessibles**



1.



Ce service sera accessible le : ☐



Ce service ne sera pas accessible  (voir l'autorisation) ☐



Une aide peut être disponible à la demande ou sur réservation :

☐ oui ☐ non



2.



Ce service sera accessible le : ☐



Ce service ne sera pas accessible  (voir l'autorisation) ☐



Une aide peut être disponible à la demande ou sur réservation :

☐ oui ☐ non



3.



Ce service sera accessible le : ☐



Ce service ne sera pas accessible  (voir l'autorisation) ☐



Une aide peut être disponible à la demande ou sur réservation :

☐ oui ☐ non

2. Fiche informative de synthèse

1 – Présentation de l'établissement :

Nom de l'établissement : EHPAD du Quatelbach

Type de l'établissement : J

Catégorie de l'établissement : 4

Adresse : 4 Rue du Quatelbach, 68 390 Sausheim

☎ : 03 89 36 94 40

@ : secretariat@ehpad-quatelbach.fr

2 – Prestations proposées par l'établissement :

L'EHPAD du Quatelbach est un Établissement d'Hébergement pour Personnes Agées Dépendants, proposant des séjours permanents.

3 – Information sur l'accessibilité des prestations :

L'EHPAD du Quatelbach est un bâtiment de 4^{ème} catégorie (4 niveaux). La difficulté essentielle est la présence constante des résidents des 71 chambres. Cet établissement d'une trentaine d'années demande la réalisation de gros travaux d'aménagement essentiellement au niveau des chambres (salles de bains et porte fenêtre inadaptée). Une étude approfondie devra être réalisée préalablement aux travaux tenant compte du bien-être des résidents pendant la phase de travaux.

4 – Formation du personnel :

Agents d'accueil : 1*/ an (voir plan de formation)

Soignants : 1*/ trimestre lors de l'exercice d'évacuation incendie (Voir plan de formation)

5 – Modalités de maintenance des équipements d'accessibilité :

Commission de sécurité – Périodicité : 3 ans.

Equipement	Société et date de maintenance	Information du personnel sur l'utilisation
Porte automatique	Feller en 2022	Oui
Ascenseurs	Otis en 2022	Oui
Monte escaliers	Wonder maker (Installation en 2022)	Oui

3. Pièces administratives et techniques relatives à l'accessibilité de l'établissement aux personnes handicapées

Selon la situation de l'ERP, joindre une copie des documents suivants :

☐ Établissement nouvellement construit : l'attestation d'achèvement des travaux

☒ Établissement conforme aux règles d'accessibilité au 31 décembre 2014 : l'attestation d'accessibilité

☐ Établissement sous agenda d'accessibilité programmée : le calendrier de la mise en accessibilité de l'établissement

☐ Établissement sous agenda d'accessibilité programmée comportant plus d'une période : le bilan des travaux et des autres actions de mise en accessibilité réalisés à la moitié de la durée de l'agenda

☐ Établissement sous agenda d'accessibilité programmée achevé : l'attestation d'achèvement

☐ Les arrêtés préfectoraux éventuels accordant les dérogations aux règles d'accessibilité

☒ Le document d'aide à l'accueil des personnes handicapées à destination du personnel en contact avec le public élaboré par le ministre en charge de la construction

☒ ERP de 1^{ère} à 4^e catégorie : une attestation signée et mise à jour annuellement par l'employeur décrivant les actions de formation des personnels chargés de l'accueil des personnes handicapées et leurs justificatifs

4. Annexes

4.1 - Document d'aide à l'accueil des personnes handicapées

A destination du personnel en contact avec le public.

Bien accueillir les personnes handicapées

I. Accueillir les personnes handicapées

Voici quelques conseils généraux et communs à tous les types de handicap :

- ➔ Montrez-vous disponible, à l'écoute et faites preuve de patience.
- ➔ Ne dévisagez pas la personne, soyez naturel.
- ➔ Considérez la personne handicapée comme un client, un usager ou un patient ordinaire : adressez-vous à elle directement et non à son accompagnateur s'il y en a un, ne l'infantilisez pas et vouvoyez-la.
- ➔ Proposez, mais n'imposez jamais votre aide.

Attention : vous devez accepter dans votre établissement les chiens guides d'aveugles et les chiens d'assistance. Ne les dérangent pas en les caressant ou les distrayant : ils travaillent.

II. Accueillir des personnes avec une déficience motrice

1) Principales difficultés rencontrées par ces personnes



- ✦ Les déplacements ;
- ✦ Les obstacles dans les déplacements : marches et escaliers, les pentes ;
- ✦ La largeur des couloirs et des portes ;
- ✦ La station debout et les attentes prolongées ;
- ✦ Prendre ou saisir des objets et parfois la parole.



2) Comment les pallier ?

- ➔ Assurez-vous que les espaces de circulation sont suffisamment larges et dégagés.
- ➔ Mettez, si possible, à disposition des bancs et sièges de repos.
- ➔ Informez la personne du niveau d'accessibilité de l'environnement afin qu'elle puisse juger si elle a besoin d'aide ou pas.

III. Accueillir des personnes avec une déficience sensorielle

A/ Accueillir des personnes avec une déficience auditive

1) Principales difficultés rencontrées par ces personnes



- ✦ La communication orale ;
- ✦ L'accès aux informations sonores ;
- ✦ Le manque d'informations écrites.

2) Comment les pallier ?

- ➔ Vérifiez que la personne vous regarde pour commencer à parler.
- ➔ Parlez face à la personne, distinctement, en adoptant un débit normal, sans exagérer l'articulation et sans crier.
- ➔ Privilégiez les phrases courtes et un vocabulaire simple.
- ➔ Utilisez le langage corporel pour accompagner votre discours : pointer du doigt, expressions du visage...
- ➔ Proposez de quoi écrire.
- ➔ Veillez à afficher, de manière visible, lisible et bien contrastée, les prestations proposées, et leurs prix.

B/ Accueillir des personnes avec une déficience visuelle

1) Principales difficultés rencontrées par ces personnes



- ✦ Le repérage des lieux et des entrées ;
- ✦ Les déplacements et l'identification des obstacles ;
- ✦ L'usage de l'écriture et de la lecture.

2) Comment les pallier ?

- ➔ Présentez-vous oralement en donnant votre fonction. Si l'environnement est bruyant, parlez bien en face de la personne.
- ➔ Informez la personne des actions que vous réalisez pour la servir. Précisez si vous vous éloignez et si vous revenez.
- ➔ S'il faut se déplacer, proposez votre bras et marchez un peu devant pour guider, en adaptant votre rythme.
- ➔ Informez la personne handicapée sur l'environnement, en décrivant précisément et méthodiquement l'organisation spatiale du lieu, ou encore de la table, d'une assiette...
- ➔ Si la personne est amenée à s'asseoir, guidez sa main sur le dossier et laissez-la s'asseoir.
- ➔ Si de la documentation est remise (menu, catalogue...), proposez d'en faire la lecture ou le résumé.
- ➔ Veillez à concevoir une documentation adaptée en gros caractères (lettres bâton, taille de police minimum 4,5 mm) ou imagée, et bien contrastée.
- ➔ Certaines personnes peuvent signer des documents. Dans ce cas, il suffit de placer la pointe du stylo à l'endroit où elles vont apposer leur signature.
- ➔ N'hésitez pas à proposer votre aide si la personne semble perdue.

IV. Accueillir des personnes avec une déficience mentale



A/ Accueillir des personnes avec une déficience intellectuelle ou cognitive

1) Principales difficultés rencontrées par ces personnes

- ✦ La communication (difficultés à s'exprimer et à comprendre) ;
- ✦ Le déchiffrement et la mémorisation des informations orales et sonores ;
- ✦ La maîtrise de la lecture, de l'écriture et du calcul ;
- ✦ Le repérage dans le temps et l'espace ;
- ✦ L'utilisation des appareils et automates.

2) Comment les pallier ?

- ➔ Parlez normalement avec des phrases simples en utilisant des mots faciles à comprendre. N'infantilisez pas la personne et vouvoyez-la.
- ➔ Laissez la personne réaliser seule certaines tâches, même si cela prend du temps.
- ➔ Faites appel à l'image, à la reformulation, à la gestuelle en cas d'incompréhension.
- ➔ Utilisez des écrits en « facile à lire et à comprendre » (FALC).
- ➔ Proposez d'accompagner la personne dans son achat et de l'aider pour le règlement.

B/ Accueillir des personnes avec une déficience psychique

1) Principales difficultés rencontrées par ces personnes

- ✦ Un stress important ;
- ✦ Des réactions inadaptées au contexte ou des comportements incontrôlés ;
- ✦ La communication.

2) Comment les pallier ?

- ➔ Dialoguez dans le calme, sans appuyer le regard.
- ➔ Soyez précis dans vos propos, au besoin, répétez calmement.
- ➔ En cas de tension, ne la contredisez pas, ne faites pas de reproche et rassurez-la.

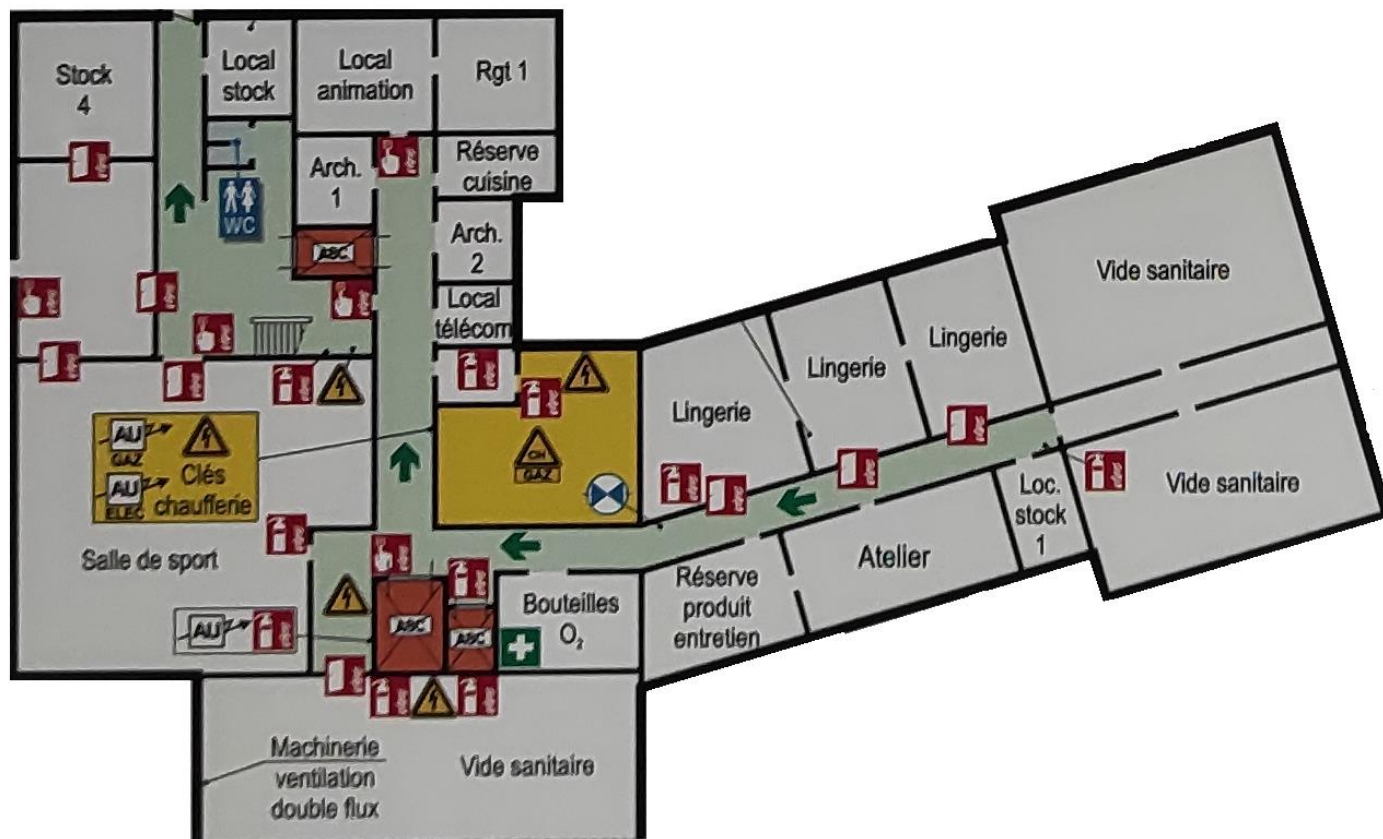
Pour en savoir plus sur la manière d'accueillir une personne handicapée :
<http://www.developpement-durable.gouv.fr/Bien-accueillir-les-personnes.html>

Conçu par la DMA en partenariat avec :
APAJH, CDCE, CFPSAA, CGAD, CGPME, FCD, SYNHORCAT, UMIH, UNAPEI.

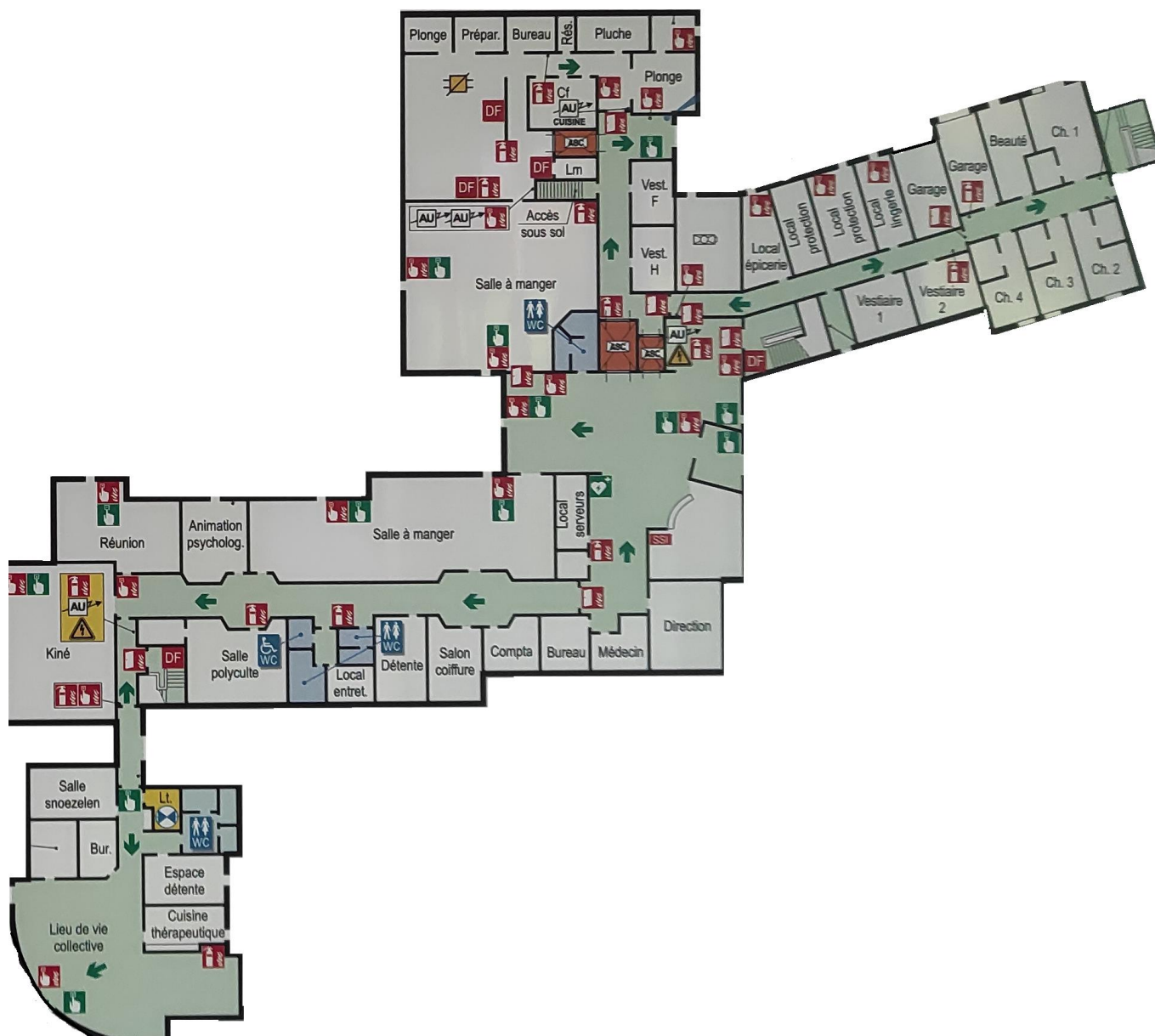
4.2 - Plan des locaux

Le personnel d'accueil doit être en capacité d'informer l'utilisateur des modalités d'accès aux différentes prestations de l'ERP.

Sous-sol :



Rez de chaussée :



1^{er} étage :




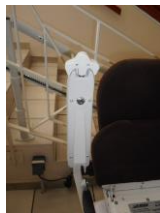

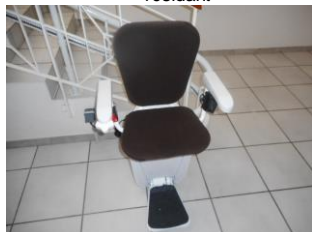

2^{ème} étage :



[illegible]

4.4 – Notices d'utilisation du matériel :

Document disponible sous : Processus P3 Commun

QUI	COMMENT	QUAND	OU	DIVERS
L'accompagnateur	Récupérer la clé dans le boîtier "Astreinte" 	Avant d'installer le résident sur le monte escalier	A l'accueil	S'il n'y a personne à l'accueil, appeler le numéro d'astreinte
	Vérifier que le monte escalier est branché et mettre la clé dans la serrure et la tourner 			
	Laisser la clé en position et descendre les 2 accoudoirs			
	Vérifier que les voyants soient bien allumés 			
	Descendre l'assise et installer le résident			Les cales pieds descendent automatiquement
	Descendre les accoudoirs et mettre la ceinture au résident 	Pendant l'installation du résident	Dans la cage d'escalier	Il s'agit d'une cienteure ventrale
	Utiliser la manette pour monter ou descendre 	Pendant le trajet		Pousser vers la gauche = monter Pousser vers la droite = descendre
	Accompagner le résidants tout au long du trajet			Ouvrir les barrières à chaque palier
	Enlever la ceinture et faire descendre le résident	A l'arrivée sur l'étage du résident		Attendre de bien être sur le palier concerné
	Redescendre manuellement le siège sur la base au RDC pour chargement	Une fois que le trajet est terminé		Sans charge intermédiaire, le système peut effectuer 6 à 8 trajets complets
	Remonter le siège et les accoudoirs			Les cales pieds descendent automatiquement
	Eteindre le l'interrupteur			
	Retirer la clé et la ranger dans le boîtier "Astreinte"		A l'accueil	

4.5– Attestation d'accessibilité

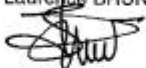
Rapport du 30 07 2009

BUREAU VERITAS
2 Avenue de Strasbourg
68350 DIDENHEIM

Tél : 03 89 60 26 27
Fax : 03 89 60 50 57

N° affaire : 2026478
N° rapport : 2026478/1/1 / Rev.0

Rapport établi le : 30/07/09
Par l'intervenant Laurence BRUNNER



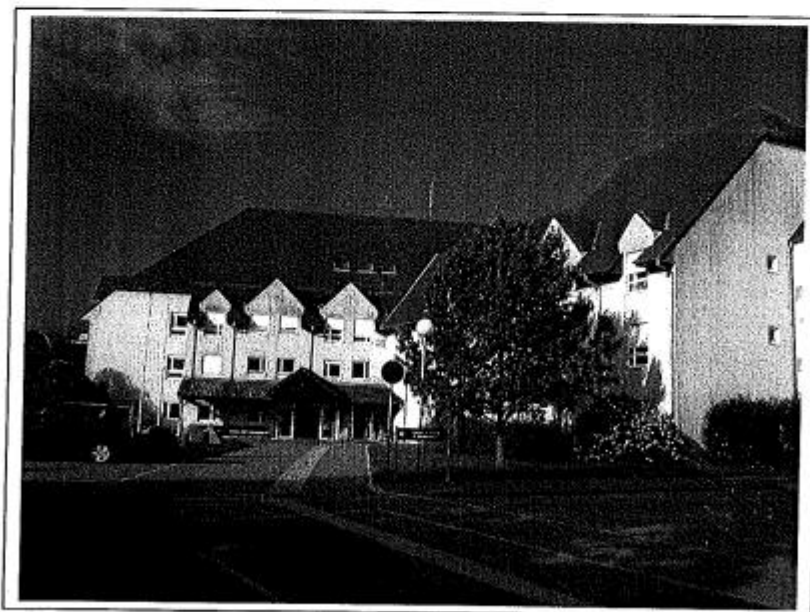
Mairie de SAUSHEIM
Hotel de Ville
38 Grand Rue
68390 SAUSHEIM

A l'attention de Mme CHLEBOWSKA

Rapport de diagnostic Accessibilité aux personnes Handicapées

Site : Centre de soins du Quattelbach

68390 SAUSHEIM



1. Note générale d'accessibilité

	3	Cheminelements extérieurs	
	2	Stationnement automobile	
	3	Accès à l'établissement ou l'installation	
	2	Circulations Intérieures horizontales	
	3	Escaliers	
	2	Ascenseurs, transports mécaniques	
		Revêtements de sols, murs et plafonds	
	3	Portes, portiques et sas	
	2	Equipements et dispositifs de commande	
		Sanitaires	
	3	Eclairage	
		Etablissements recevant du public assis	
	3	Etablissements comportant des locaux d'hébergement	
		Etablissements avec douches ou cabines	
		Evacuation des travailleurs en cas d'incendie pour les bâtiments > 8 m	

Note générale d'accessibilité	Commentaires
	Accessible avec confort d'usage
3	Accessible
2	Accessible avec accompagnement
	Non accessible
SO	Sans objet

Les notes attribuées sont à « dire d'expert »

2. Programme et déroulement de la mission

Date de la visite : 20 Juillet 2009

Locaux ou parties de l'établissement non accessibles lors de la visite

Lors de notre visite, nous avons été accompagnés par :

Description succincte de l'ouvrage:

L'établissement, existant, est implanté sur 5 niveaux.

Il comprend :

Sous-sol :

Chaufferie au gaz
Locaux techniques
Cantine scolaire de 130m²
Office
Sanitaires

Rez de chaussée :

1 chambre
Locaux de stockage (ancienne morgue et 2 chambres)
Accueil, bureaux administration
Locaux de soins
Locaux de services divers
Salle à manger pour les pensionnaires
Salle de séjour
Cuisine fermée au gaz (P>20kW)
Sanitaires

Premier et deuxième étage :

69 chambres
Salon avec tisanerie
Local infirmière
Chambre de veille

Combles :

Non aménagés

Documents examinés:

Autres informations

6. Annexe : tableau récapitulatif des constats

Le tableau suivant reprend le contenu des fiches constat et la notation ; il comprend :

- Le renvoi à une fiche de constat numérotée contenant d'éventuelles photos d'illustration. (voir ci-après)
- « éléments observés » : il s'agit des composants, équipements ou dispositions constituant le bâtiment ou l'établissement.
- « constat - localisation » : analyse des points examinés mise en évidence des écarts par rapport à l'accessibilité.
- « propositions d'actions » : il s'agit de propositions de solutions permettant d'atteindre un meilleur niveau d'accessibilité.

FC n°	Eléments observés	Constat - localisation	Propositions d'actions
3	Cheminement extérieurs		
FC n° 1	Trous en sol	Présence au sol de grilles d'avaloir dont les vides sont supérieurs à 2cm.	Remplacer les grilles par des modèles à ouverture de 2cm maximum au droit des places de parking handicapés et au droit des passages piétons.
FC n° 2	Repérage des cheminements et des éléments structurants extérieurs	Absence de guidage au sol pour les personnes mal ou non voyantes.	Mettre en œuvre un guide tactile et visuel linéaire.
2	Stationnement automobile		
FC n° 3	Caractéristiques dimensionnelles et accès	La place signalée pour les personnes handicapées présente une largeur de 3,00m pour une exigence réglementaire de 3,30m.	Elargir la place existante pour la rendre adaptée compris reprise de bordure, enrobés et marquage et signalisation.
3	Accès à l'établissement ou l'installation		

NOTA	Eléments observés	Courant - Localisation	Propositions d'actions
FC n° 4	Système de communication et dispositif de commande manuelle	L'interphone ne dispose pas d'une caméra. Par ailleurs, le signal sonore attestant de la décondamnation de la porte (utilisation de nuit) est trop faible et n'est pas doublé par un signal visuel.	Mettre en œuvre un dispositif d'affichage instantané avec information sonore et visuelle.
FC n° 5	Contrôle d'accès et de sortie	L'interphone de nuit est peu signalé.	Améliorer la signalisation de l'interphone de nuit (hors heures de présence à l'accueil).
2	Circulations intérieures horizontales		
FC n° 6	Seuils et ressauts	Présence d'un seuil dépassant les 2cm au droit des portes permettant l'accès au jardin au rez de chaussée.	Réaliser un ressaut de hauteur inférieure à 2 cm ou 4 cm avec pente à 33%.
FC n° 7	Seuils et ressauts	Présence d'un seuil dépassant les 2cm au droit des portes permettant l'accès aux terrasses dans les étages : notamment au 1er étage le seuil fait 5cm de haut.	Réaliser un ressaut de hauteur inférieure à 2 cm ou 4 cm avec pente à 33% ou proposer une rampe amovible permettant un accès aisé des terrasses aux fauteuils roulants.
FC n° 8	Seuils et ressauts	Présence d'un seuil dépassant les 2cm au droit des portes permettant l'accès aux terrasses depuis les chambres : chambre 103, le seuil fait 7cm de haut.	Réaliser un ressaut de hauteur inférieure à 2 cm ou 4 cm avec pente à 33% ou proposer une rampe amovible permettant un accès aisé des terrasses aux fauteuils roulants.
3	Escaliers		
FC n° 9	Mains courantes	Les mains courantes de l'escalier central ne dépassent pas de la 1ère marche de chaque volée.	Prolonger la main courante au droit des premières marches de chaque volée.
FC n° 10	Appel de vigilance pour les malvoyants en partie haute	Absence de dispositif d'appel à la vigilance en partie haute de chaque volée.	Mettre en œuvre une bande de vigilance à 50 cm de la première marche en partie supérieure.

N°	Éléments observés	Constat - localisation	Propositions d'actions
FC n° 11	Contremarches des 1ères et dernières marches	La 1ère et la dernière contremarche de chaque volée ne sont pas contrastées visuellement.	Mettre en place un dispositif de contraste visuel sur les 1ères et dernières contremarches de chaque volée.
FC n° 12	Nez de marches	Les nez de marches ne sont pas contrastés visuellement.	Prévoir un contraste visuel sur les nez de marches.
2	Ascenseurs, transports mécaniques		
FC n° 13	Signalisation pallière des ascenseurs pour déficients sensoriels	La signalisation pallière est incomplète pour les déficients sensoriels.	Mettre en place un signal sonore à l'ouverture des portes sur la gaine pallière.
FC n° 14	Signalisation pallière des ascenseurs pour déficients sensoriels	La signalisation pallière est incomplète pour les déficients sensoriels.	Installer une flèche d'indication du sens de déplacement avec signal sonore de montée et de descente au palier.
FC n° 15	Signalisation en cabine des ascenseurs pour déficients sensoriels	La signalisation en cabine est incomplète pour les déficients sensoriels.	Ascenseur : équiper la cabine de l'ascenseur d'un dispositif à message vocal indiquant les mouvements de la cabine ainsi que sa position lors des arrêts.
FC n° 16	Signalisation en cabine des ascenseurs pour déficients sensoriels	La signalisation en cabine est incomplète pour les déficients sensoriels.	Installer un indicateur visuel de la position de la cabine.
FC n° 17	Signalisation en cabine des ascenseurs pour déficients sensoriels	Demande de secours non conforme	Installer un dispositif de demande de secours conforme.
3	Portes, portiques et sas		
FC n° 18	Largeur des portes	Les portes d'accès aux terrasses dans les étages présentent 2 vantaux de 70cm.	Remplacer les portes à 2 vantaux de 70cm par une porte à 2 vantaux avec un vantail de 90cm mini.

NOTE	Eléments observés	Constat localisation	Propositions d'actions
FC n° 19	Poignées des portes	Certaines portes de sanitaires notamment sont équipées de poignées en creux ainsi que de loquets tournants peut préhensibles.	Remplacer ces dispositifs par des becs de cannes et des verrous facilement préhensibles.
2	Equipements et dispositifs de commande		
FC n° 20	Signalisations diverses	L'identité des locaux est signalée sur les portes même. De ce fait, lorsque les portes sont ouvertes, la signalétique n'est plus visible.	Déplacer la signalétique sur les parois à côté des portes.
FC n° 21	Signalisations des sorties normales	La sortie normale de l'établissement n'est pas signalée à l'intérieur de l'établissement.	Mettre en place une signalétique permettant de localiser aisément la sortie.
	Sanitaires		
FC n° 22	Accessibilité des sanitaires adaptés	Dans le WC adapté situé à côté de la banque d'accueil et dans la circulation horizontale, l'espace d'usage de 80x130 est en partie occupé par le plan vasque.	Déplacer le lavabo de manière à libérer l'espace d'usage du WC (80x130).
FC n° 23	Equipements des sanitaires adaptés	Le distributeur de papier sèche mains situé dans le WC adapté situé à côté de l'accueil est situé à 140cm du sol (130cm maxi)	Déplacer le distributeur de papier sèche mains à moins de 130cm du sol.
FC n° 24	Equipements des sanitaires adaptés	La porte du WC situé à côté de l'accueil est coulissante et ne dispose pas d'un système permettant aisément sa fermeture depuis l'intérieur.	Installer un dispositif permettant la fermeture de la porte depuis l'intérieur.
FC n° 25	Accessibilité des sanitaires adaptés	Le WC adapté situé dans le hall ne présente pas d'espace d'usage de 80x130 du fait du pan de mur coupé.	Du fait de la présence d'un autre sanitaire adapté au même niveau, faire valider le fait que ce WC ne soit pas conforme.

WC	Eléments observés	Constat - localisation	Propositions d'actions
FC n° 26	Equipements des sanitaires adaptés	Certains WC de l'établissement ne disposent pas d'une barre d'appui et de relevage.	Mettre en place une barre d'appui et de relevage dans les sanitaires n'en disposant pas.
FC n° 27	Equipements des sanitaires adaptés	Certains WC de l'établissement ne comportent pas de lave mains	Installer un lave-main accessible compris robinetteries et raccordements.
FC n° 28	Accessibilité des sanitaires adaptés	Le WC résidents situé au R+2 comporte 2 espaces d'usage, de part et d'autre de la cuvette, dont aucun n'a les dimensions requises (largeur insuffisante).	Modifier l'aménagement intérieur du cabinet de manière à créer un espace d'usage de 80x130 au moins d'un côté de la cuvette.
FC n° 29	Equipements des sanitaires adaptés	Les lavabos situés dans les WC résidents dans les étages sont difficiles d'usage du fait de la présence de la colonne en partie inférieure.	Modifier les lavabos pour en permettre l'utilisation par un fauteuil roulant.
3	Eclairage		
FC n° 30	Durée de fonctionnement des éclairages temporisés	Le WC situé dans le hall d'entrée est équipé d'un éclairage avec minuterie. L'interrupteur est situé à 75cm de la cuvette.	Remplacer l'interrupteur existant par un interrupteur lumineux et le placer à proximité de la cuvette.
3	Etablissements comportant des locaux d'hébergement		
FC n° 31	Sanitaires adaptés	Absence de barre d'appui horizontale à côté des WC	Mettre en place une barre d'appui latérale horizontale.
FC n° 32	Autre	Certaines patères dans les salles de bains sont situées à plus de 130cm du sol (environ 165cm).	Mettre en place des patères à moins de 130cm du sol.

Rapport du 27 06 2016 (Construction d'un Pôle de Soins et d'Activités Adaptées)

**ATTESTATION DE VERIFICATION DE L'ACCESSIBILITE
AUX PERSONNES HANDICAPEES
Construction ou création d'établissement recevant du public
(ERP) soumis à Permis de Construire**

A transmettre par le Maître de l'ouvrage à l'autorité Administrative ayant délivré le permis de construire et au maire dans les 30 jours suivant l'achèvement des travaux et délivrée par un Contrôleur Technique ou un Architecte au Maître de l'ouvrage en application des articles L.111-7-4 et R. 111-19-21 à R. 111-19-24 du code de la Construction et de l'Habitation.

Je soussignée : Jacqueline HALM de la société CTP GROUPE CADET, en qualité de :

- Organisme de Contrôle Technique au sens du CCH art. L 111-23, titulaire d'un agrément ministériel l'habilitant à intervenir sur les bâtiments
- Architecte soumis à l'article 2 de la loi 7-2 du 3 janvier 1977 sur l'architecture, et n'ayant pas signé la demande de Permis de construire relative à la présente opération

atteste que par contrat de vérification technique **marché de contrôle technique**

en date du : **17 décembre 2013**

la société : **MONSIEUR LE PRESIDENT DU SYNDICAT DE COMMUNES DE L'ILE NAPOLEON**

Maître de l'Ouvrage de l'opération de construction (ou réhabilitation lourde) suivante :

**CONSTRUCTION D'UN POLE D'ACTIVITES ET DE SOINS ADAPTES (P.A.S.A.)
MAISON DE RETRAITE DU QUATELBACH
4 Rue du QUATELBACH
68390 SAUSHEIM**

Réf du PC : **068 300 14 D0014**

Date du dépôt de demande de PC : **7 octobre 2014** Date du PC : **22 décembre 2014**

a confié, à CTP GROUPE CADET, qui l'a réalisée, une mission de vérification technique après travaux visant à vérifier si les travaux réalisés (dans le cadre du PC référencé ci-dessus) respectent les règles d'accessibilité qui leur sont applicables.

Nota : les règles d'accessibilité applicables sont les règles en vigueur rappelées ci après auxquelles sont adjointes les éventuelles dérogations propres à l'opération et citées ci-après.

- Nombre de bâtiments, équipements ou locaux séparés : **Bâtiment P.A.S.A à simple RDC en extension de la maison de retraite du QUATELBACH à SAUSHEIM**

● **Règles en vigueur considérées :**

- Article R 111-19 à R 111-19-3 du CCH relatifs à l'accessibilité aux personnes handicapées des établissements recevant du public et des installations ouvertes au public construits ou créés

- Arrêté du 1^{er} août 2006 fixant les conditions prises pour l'application des articles R.111-19 à R 111-19-3 et R 111-19-6 du CCH relatifs à l'accessibilité aux personnes handicapées des établissements recevant du public et des installations ouvertes au public lors de leur construction ou de leur création

● **Dérogation accordées, telles que portées à la connaissance du Vérificateur**

Néant

- **Documents remis au Vérificateur et pris en compte dans le cadre de sa mission :**
Plan et descriptif des travaux.

► A l'issue de sa visite de vérification, réalisée selon les termes et conditions du contrat précité et qui s'est déroulée le 27 juin 2016, le vérificateur récapitule sur la liste ci-après ses constats formulés ainsi :

- ❖ **R** Le vérificateur a constaté sur les travaux réalisés le respect des règles d'accessibilité applicables
- ❖ **NR** Le vérificateur a constaté sur les travaux réalisés une ou des dispositions contraires au respect des règles d'accessibilité applicables
- ❖ **SO** La disposition considérée est Sans Objet pour la présente Opération

Date : 27 juin 2016

Signature

CTP GROUPE - CADET
Siège social
40, Rue Jean Monnet
MELPARK 5 - 68200 MULHOUSE
Tél. 03 89 43 04 56 Fax 03 89 43 83 12

LISTE DES CONSTATS

Commentaires généraux

CG	01	Certaines règles sont essentiellement d'ordre qualitatif et ne font pas l'objet de référentiel technique commun précis. Les avis R ou NR portés à leur sujet par le vérificateur sont donc à considérer comme présomptions de respect ou de non-respect, établies selon sa propre appréciation des dispositions constatées, et ne préjugent pas d'interprétation contraires.
CG	02	Mention des éventuels locaux ou parties du bâtiment qui n'ont pu être visités : Néant

Récapitulatif des commentaires particuliers

1 – Généralités

CP 101	Les règles d'accessibilité sont globalement respectées
CP 102	
CP 103	

2 – Cheminements extérieurs

CP 201	Sans objet
CP 202	
CP 203	

3- Places de stationnement

CP 301	Sans objet
CP 302	

4 – Accès au(x) bâtiment(s) ou à l'établissement

CP 401	
CP 402	

5 – Circulations intérieures horizontales

CP 501	
CP 502	

6 – Circulations intérieures verticales

CP 601	
CP 602	

7 – Tapis, escaliers et plans incliné mécaniques

CP 701	
CP 702	

8 – Revêtements de sols, murs et plafonds

CP 801	
CP 802	

9 – Portes, portiques et sas

CP 901	
CP 902	

10 – Dispositifs d'accueil, équipement et dispositif de commande

CP 1001	
CP 1002	

11 – Sanitaires

CP 1101	
CP 1102	

12 – Sorties

CP 1201	
CP 1202	

13 – Eclairage

CP 1301	
CP 1302	

14 – Information et signalisation

CP 1401	
CP 1402	

15 – Etablissement recevant du public assis

CP 1501	
CP 1502	

16 – Etablissement comportant des locaux à sommeil

CP 1601	Sans objet pour le bâtiment P.A.S.A.
CP 1602	

17 – Etablissement avec douches ou cabines

CP 1701 à CP 1703	
-------------------	--

18 – Caisses de paiement

CP 1801	Sans objet
---------	------------

Etablissement recevant du public Points examinés	Constat	Commentaires	n° de commentaire
1 - Généralités			
Appréciation de synthèse sur le respect de l'arrêté	Les dispositions d'accessibilité pour les personnes handicapées sont globalement respectées.		CP 101
2 –Cheminements extérieurs			
Généralités		Sans objet (SO) extension de bâtiment	
✓ cheminement : usuel ou un des cheminements usuels accessible de l'accès au terrain jusqu'à l'entrée principale du bâtiment	SO		
✓ cheminement accessible entre les places de stationnement adaptées et l'entrée du bâtiment	SO		
✓ accessibilité aux équipements ou aménagements extérieurs	SO		
Cheminement ou repère continu contrasté tactilement et visuellement	SO		
Largeur ≥ 1,40m	SO		
Rétrécissements ponctuels ≥ 1,20 m	SO		
Devers ≤ 2%	SO		
Pentes			
✓ existence de pente à chaque dénivellation du cheminement : accessible aux personnes en fauteuil roulant	SO		
✓ pente ≤ 4%	SO		
✓ pente entre 4 et 5% : palier de repos tous les 10 m	SO		
✓ pente entre 5 et 8% sur 2 m maxi	SO		
✓ pente entre 8 et 10% sur 0,50 m maxi	SO		
✓ pente > 10 % : interdite	SO		
✓ paliers de repos en haut et en bas de chaque pente	SO		
Caractéristiques des paliers de repos			
✓ 1,20 x 1,40 m	SO		
✓ paliers horizontaux au dévers près	SO		
Seuils et ressauts			
✓ ≥ 2 cm (ou 4 cm si pente < 33%)	SO		
✓ arrondis ou chanfreinés	SO		
✓ distance entre 2 ressauts ≥ 2,50m	SO		
✓ pas de ressauts successifs dans une pente	SO		
Repérage des éléments structurants du cheminement par les malvoyants	SO		
Espaces de manœuvre avec possibilité de ½ tour aux points de choix d'itinéraire			
✓ emplacements	SO		
✓ dimensions : Ø 1,50 m	SO		
Espaces de manœuvre de porte			
✓ emplacements	SO		
✓ dimensions	SO		
Espaces d'usage			
✓ devant chaque équipement ou aménagement	SO		
✓ dimensions : 0,80 m x 1,30 m	SO		
Sols non meuble, non glissant, non réfléchissant et sans obstacle à la roue	SO		
Trous en sol : Ø ou largeur ≤ 2 cm	SO		
Cheminement libre de tout obstacle			
✓ hauteur libre ≥ 2,20 m	SO		
✓ Repérage visuel, tactile ou par un prolongement au	SO		

Etablissement recevant du public Points examinés	Constat	Commentaires	n° de commentaire
sol des éléments implantés ou en saillie de plus de 15 cm			
Protection si rupture de niveau $\geq 0,40$ m à moins de 0,90 m du cheminement	SO		
Protection des espaces sous escaliers	SO		
Volée d'escalier de 3 marches ou plus :			
✓ Largeur entre mains courantes a 1,20 m	SO		
✓ Hauteur des marches ≤ 16 cm	SO		
✓ Giron des marches ≥ 28 cm	SO		
✓ Mains courantes			
• de chaque côté	SO		
• hauteur entre 0,80 et 1,00 m	SO		
• continue rigide et facilement préhensible	SO		
• dépassant les premières et les dernières marches	SO		
• différenciée du support par un éclairage particulier ou contraste visuel	SO		
✓ Appel de vigilance pour les malvoyants à 50 cm en partie haute	SO		
✓ Contremarche de 10 cm mini pour la 1 ^{ère} et la dernière marche	SO		
✓ Nez de marches :			
• De couleur contrastée	SO		
• Non glissant	SO		
• Sans débord excessif	SO		
Volée d'escalier de moins de 3 marches			
✓ Appel de vigilance pour les malvoyants à 50 cm en partie haute	SO		
✓ Contremarche de 10 cm mini pour la 1 ^{ère} et la dernière marche	SO		
✓ Nez de marches			
• De couleur contrastée	SO		
• Non glissant	SO		
• Sans débord excessif	SO		
Présence d'un dispositif d'éclairage du cheminement	SO		
3 – places de stationnement		Sans objet (SO)	
2% de l'ensemble des places aménagées ou suivant arrêté municipal si plus de 500 places	SO		
Localisation à proximité de l'entrée du bâtiment	SO		
Caractéristiques dimensionnelles et atteinte			
✓ Largeur $\geq 3,30$ m	SO		
✓ Espace horizontal au dévers de 2% près	SO		
✓ Raccordement au cheminement d'accès	SO		
• Ressaut ≤ 2 cm	SO		
• Sur 1,40m à partir de la place : cheminement horizontal au dévers près	SO		
✓ Contrôle d'accès et de sortie utilisables par des personnes sourdes, malentendantes ou muettes			
• Bornes visibles directement du poste de contrôle	SO		
ou			
• Signaux liés au fonctionnement du dispositif : sonores et visuels	SO		
• Et visiophone	SO		

Etablissement recevant du public Points examinés	Constat	Commentaires	n° de commentaire
✓ Sortie en fauteuil des places « boxées »	SO		
Repérage horizontal et vertical des places			
✓ signalisation adaptée à proximité des places de stationnement pour le public	SO		
✓ Signalisation des croisements véhicules/piétons :			
• éveil de vigilance des piétons	SO		
• signalisation vers les conducteurs	SO		
4 – Accès au(x) bâtiment(s) ou à l'établissement et aux locaux ouverts au public		P.A.S.A. accessible depuis l'intérieur du bâtiment existant	
Accès principal accessible en continuité avec le cheminement accessible	SO		
Entrée principale facilement repérable	SO		
Espace de manœuvre avec possibilité de demi-tour devant l'entrée principale	SO		
Dispositif d'accès au bâtiment :			
✓ facilement repérable	SO		
✓ signal sonore et visuel	SO		
Système de communication et dispositif de commande manuelle :			
✓ à plus de 40 cm d'un angle rentrant ou d'un obstacle au fauteuil	SO		
✓ hauteur comprise entre 0,90 m et 1,30 m	SO		
Contrôle d'accès et de sortie :			
✓ visualisation directe du visiteur par le personnel	R		
ou			
✓ visiophone	SO		
Accès de manière autonome à tous les locaux ouverts au public	SO		
5 – Circulations intérieures horizontales			
Largeur ≥ 1,40 m	R		
Rétrécissements ponctuels ≥ 1,20 m	R		
Dévers ≤ 2 cm	R		
Pentes :			
✓ pente ≤ 4%	R		
✓ pente entre 4 et 5% : palier de repos tous les 10 m	SO		
✓ pente entre 5 et 8% sur 2 m maxi	SO		
✓ pente entre 8 et 10% sur 0,50 m maxi	SO		
✓ pente > 10% interdite	SO		
✓ paliers de repos en haut et en bas de chaque pente	SO		
Caractéristiques des paliers de repos			
✓ 1,20 x 1,40 m	SO		
✓ paliers horizontaux au dévers près	SO		
Seuils et ressauts			
✓ ≤ 2 cm (ou 4 cm si pente < 33%)	R		
✓ arrondis ou chanfreinés	R		
✓ pas d'âne interdit	R		
Espaces de manœuvre de porte			
✓ Emplacements	R		
✓ Dimensions	R		
Espaces d'usage			
✓ devant chaque équipement ou aménagement	R		
✓ dimensions : 0,80 m x 1,30m	R		
Sols non meuble, non glissant, non réfléchissant et sans	R	Glissance du revêtement de sol des pièces	

Etablissement recevant du public Points examinés	Constat	Commentaires	n° de commentaire
obstacle à la roue		sèches PC6	
Trous en sol : Ø ou largeur ≤ 2 cm	SO		
Cheminement libre de tout obstacle			
✓ Hauteur libre : 2,20 m ou 2,00 m pour les parcs de stationnement	R		
✓ Repérage visuel. Tactile ou par un prolongement au sol des éléments implantés ou en saillie de plus de 15cm	R		
Protection si rupture de niveau ≥ 0,40 m à moins de 0,90 m	SO		
Protection des espaces sous escaliers	R		
Marches isolées :			
Si trois marches ou plus			
• Largeur entre mains courantes ≥ 1,20m	SO		
• Hauteur des marches ≤ 16 cm	SO		
• Giron des marches ≥ 28 cm	SO		
• Appel de vigilance pour les mal voyants à 50 cm en partie haute	SO		
• Contremarche de 10 cm mini pour la 1 ^{ère} et la dernière marche.	SO		
• Nez de marches :			
— De couleur contrastée	SO		
— Non glissant	SO		
— Sans débord excessif	SO		
• Mains courantes			
— De chaque côté	SO		
— hauteur entre 0,80 à 1,00 m	SO		
— continue rigide et facilement préhensible	SO		
— dépassant les premières et les dernières marches	SO		
— différenciées du support par un éclairage particulier ou un contraste visuel	SO		
✓ Si moins de 3 marches :			
• Appel de vigilance pour les mal voyants à 50 cm en partie haute	SO		
• Contremarche de 10 cm mini pour la 1 ^{ère} et la dernière marche	SO		
• Nez de marches :			
— De couleur contrastée	SO		
— Non glissant	SO		
— Sans débord excessif	SO		
6— Circulations intérieures verticales		Sans objet (SO)	
Obligation d'ascenseur	SO		
Escaliers utilisables dans les conditions normales de fonctionnement :			
✓ Largeur entre mains courantes ≥ 1,20 m	SO		
✓ Hauteur des marches ≤ 16 cm	SO		
✓ Giron des marches ≥ 28 cm	SO		
✓ Mains courantes	SO		
• de chaque côté	SO		
• hauteur entre 0,80 et 1,00 m	SO		
• continue, rigide et facilement préhensible	SO		
• dépassant les premières et dernières marches	SO		
• différenciées du support par un éclairage particulier ou un contraste visuel	SO		
✓ Appel de vigilance pour les malvoyants à 50 cm en partie haute	SO		
✓ Contremarches de 10 cm mini pour la 1 ^{ère} et la dernière marche visuellement contrastées par			

Etablissement recevant du public Points examinés	Constat	Commentaires	n° de commentaire
rapport aux marches			
✓ Nez de marches :			
• De couleur contrastée	SO		
• Non glissant	SO		
• Sans débord excessif	SO		
Ascenseurs			
• Tous les ascenseurs doivent être accessibles	SO		
• Si ascenseur : Tous les étages comportant des locaux ouverts au public sont desservis	SO		
• commande à plus de 40 cm d'un angle rentrant ou d'un obstacle au fauteuil	SO		
• conformes à la norme NF EN 81-70 relative à l'accessibilité aux ascenseurs pour toutes les personnes y compris les personnes avec handicap	SO		
• munis d'un dispositif permettant de prendre appui	SO		
• permettent de recevoir les informations liées aux mouvements de la cabine, aux étages desservis, au système d'alarme	SO		
Appareils élévateurs pour personnes à mobilité réduite			
✓ dérogation obtenue	SO		
✓ conformes aux normes les concernant	SO		
✓ d'usage permanent	SO		
7 – Tapis, escaliers et plans inclinés mécaniques		Sans objet (SO)	
Double par un cheminement accessible ou un ascenseur	SO		
Mains courantes accompagnant le mouvement	SO		
Mains courantes dépassant de 30 cm le départ et l'arrivée	SO		
Arrêt d'urgence facilement repérable, accessible et manœuvrable en position debout ou assis	SO		
Départ et arrivée, différenciés par éclairage ou contraste visuel	SO		
Signal tactile ou sonore en partie terminale d'un tapis ou plat incliné mécaniques	SO		
8 – Revêtements de sols, murs et plafonds			
Tapis			
✓ dureté suffisante	R		
✓ pas de ressaut ≥ 2 cm	R		
Qualité acoustique des revêtements des espaces d'accueil, d'attente ou de restauration			
✓ conforme à la réglementation en vigueur	SO		
ou			
✓ aire d'absorption équivalente ≥ 25% de la surface au sol	R	Plafond ST GOBAIN – Advantage E 15mm	
9 – Portes, portiques et sas			
Dimensions des sas	SO		
Espace de manœuvre de portes devant chaque porte à l'exception des portes d'escalier	R		
Largeur des portes principales et des portiques			
✓ 0,90 m pour les locaux ou zones recevant moins de 100 personnes	R		
✓ 1,40 m pour les locaux ou zones recevant au moins 100 personnes.	R		
✓ 1 vantail à 0,90m pour les portes à 2 vantaux	R		
✓ 0,80 m pour les portiques de sécurité et les	SO		

Etablissement recevant du public Points examinés	Constat	Commentaires	n° de commentaire
sanitaires, douches et cabines non adaptés.			
Poignées des portes			
✓ facilement préhensibles	R		
✓ extrémité à plus de 40 cm d'un angle rentrant ou d'un obstacle au fauteuil (sauf portes ouvrant uniquement sur un escalier et portes des sanitaires, douches et cabines non adaptés)	R		
Effort pour ouvrir une porte ≤ 50 N	R		
Portes vitrées repérables	R		
Portes à ouverture automatique			
✓ Durée d'ouverture réglable	SO		
✓ Détection des personnes de toutes tailles	SO		
Signal sonore et lumineux du déverrouillage des portes à verrouillage électrique	SO		
Possibilité d'accès y compris en cas de dispositif lié à la sécurité ou à la sûreté est installé	SO		
10 – Dispositifs d'accueil, équipements et dispositifs de commande		Sans objet (SO)	
Si existence d'un point d'accueil			
✓ Au moins un accessible.	SO		
✓ Point d'accueil aménagé prioritairement ouvert	SO		
✓ Banques d'accueil utilisables en position debout ou assis	SO		
Équipements divers accessibles au public			
✓ au moins 1 équipement par type aménagé	SO		
✓ espace d'usage de 0,80 x 1,30 m devant chaque équipement	SO		
✓ commandes manuelles et fonctions voir, lire, entendre, parler			
• 0,90 m ≤ H ≤ 1,30 m	SO		
✓ Élément de mobilier permettant de lire, écrire ou utiliser un clavier			
• Face supérieure ≤ à 0,80 m	SO		
• vide de 0,70 x 0,60 x 0,30 m (H x L x P)	SO		
✓ Dispositif de Sonorisation équipé d'une boucle magnétique	SO		
Panneaux d'affichage instantané relayant les informations sonores	SO		
11 – Sanitaires			
Cabinets aménagés			
✓ au moins 1 par niveau comportant des sanitaires	R	WC PMR + douche	
✓ aux mêmes emplacements que les autres	R		
✓ séparés H/F si autres sanitaires séparés	SO		
1 lavabo accessible par groupe de lavabos	R		
Espace de manœuvre avec possibilité de demi-tour			
✓ Emplacement : dans le cabinet ou devant la porte	R		
✓ Dimensions : Ø 1,50 m	R		
Aménagements intérieurs des cabinets			
✓ dispositif permettant de refermer la porte	R		
✓ espace d'usage latéral de 0,80 x 1,30 m	R		
✓ hauteur de la cuvette entre 0,45 et 0,50 m	R		
✓ lave-mains accessible d'une hauteur ≤ 0,85 m	R		
✓ barre d'appui latérale entre 0,70 et 0,80 m du sol	R		
✓ barre d'appui supportant le poids d'une personne	R		
✓ commande de chasse d'eau facilement accessible et manœuvrable	R		
Lavabos accessibles			
✓ vide en-dessous de 0,70 x 0,60 x 0,30 m (H x L x P)	R		

Etablissement recevant du public Points examinés	Constat	Commentaires	n° de commentaire
Accessoires divers – porte savon, séchoirs, etc. à 1,30 m maxi	R		
Urinoirs à différentes hauteurs si batteries d'urinoirs	SO		
12 – Sorties			
Sorties repérables sans risque de confusion avec les issues de secours	R		
13 – éclairage			
Valeurs d'éclairage			
✓ 20 lux pour les cheminements extérieurs	SO		
✓ 200 lux aux postes d'accueil	SO		
✓ 100 lux pour les circulations horizontales	R		
✓ 150 lux pour les escaliers et équipements mobiles	SO		
✓ 50 lux pour les circulations piétonnes des parcs de stationnement	SO		
✓ 20 lux pour les parcs de stationnement (hors circulations piétonnes)	SO		
Eblouissement / Reflet	R		
Durée de fonctionnement des éclairages temporisés			
Extinction doit être progressive si éclairage est temporisé	SO		
Eclairages par détection de présence	SO		
14 - Information et signalisation			
Cheminements extérieurs			
✓ Signalisation adaptée aux points de choix d'itinéraires ou en cas de pluralité de cheminements	SO		
✓ Repérage des parois vitrées	SO		
✓ Passage piétons	SO		
Accès à l'établissement et accueil			
✓ Repérage des entrées	R		
✓ Repérage du système de contrôle d'accès	SO		
Accueils sonorisés			
• Transmission ou doublage visuel des informations sonores nécessaire	SO		
• Système de transmission du signal acoustique par induction magnétique	SO		
• Signalisation de la boucle par un pictogramme	SO		
Circulations intérieures			
✓ Éléments structurants du cheminement repérable	R		
✓ Repérage des parois et portes vitrés			
✓ Informations d'aide au choix de la circulation à proximité des commandes d'appel d'ascenseur	SO		
✓ Dans le cas des équipements mobiles, escaliers roulants, tapis et rampes mobiles, signalisation du cheminement accessible	SO		
Équipements divers			
✓ Signalisation du point d'accueil, du guichet	SO		
✓ Équipements et mobilier repérables par contraste de couleur ou d'éclairage	SO		
✓ Dispositifs de commande repérables par contraste visuel ou tactile	SO		
15 - Etablissements recevant du public assis			
Nombre de places réservées : 1 + 1 par tr. de 50	R		

Etablissement recevant du public Points examinés	Constat	Commentaires	n° de commentaire
Salle de + de 1 000 places : selon arrêté municipal	SO		
Dimension de l'emplacement 0,80 x 130m	R		
Cheminement accessible jusqu'à l'emplacement	R		
Réparties en fonction des différentes catégories de places	R		
16 - Établissements comportant des locaux à sommeil		Sans objet (SO) pour la zone P.A.S.A.	
Nombre de chambres adaptées			
• 1 si moins de 21 chambres	SO		
ou			
• 1 + 1 par tranche de 50	SO		
ou			
• toutes les chambres si établissement d'hébergement de personnes âgées ou présentant un handicap moteur	SO		
Caractéristiques des chambres adaptées			
✓ espace de rotation Ø 1,50 m	SO		
✓ 0,90 m sur les 2 grands côtés du lit et 1,20 m au pied du lit ou 1,20 m sur les 2 grands côtés du lit et 0,90 m au pied du lit	SO		
✓ hauteur du plan de couchage des lits fixés au sol : 40 à 50 cm	SO		
Cabinet de toilette :			
• 1 au moins accessible depuis chaque chambre adaptée	SO		
• toutes si établissement d'hébergement personnes âgées ou présentant un handicap moteur	SO		
• espace de rotation Ø 1,50 m	SO		
• douche accessible avec barre d'appui	SO		
Cabine: d'aisance accessible			
• 1 au moins accessible depuis chaque chambre adaptée	SO		
• tous si personnes âgées ou à mobilité réduite	SO		
• espace d'usage 0,80 x 1,30 m	SO		
• barre d'appui	SO		
Pour toutes les chambres			
✓ 1 prise de courant à proximité du lit	SO		
✓ 1 prise téléphonique en cas de réseau de téléphonie interne	SO		
✓ N° de la chambre en relief sur la porte	SO		
17 - Etablissements avec douches ou cabines			
Cabines			
✓ au moins 1 cabine aménagée	SO		
✓ au même emplacement que les autres cabines	SO		
✓ cheminement accessible jusqu'à la cabine	SO		
✓ cabines séparées H/ F si autres cabines séparées	SO		
✓ espace de manœuvre avec possibilité de demi-tour : Ø 1,50 m	SO		
✓ siège	SO		
✓ dispositif d'appui en position debout	SO		
Douches			
✓ au moins 1 douche aménagée	R	Douche et WC PMR dans le même local	

Etablissement recevant du public Points examinés	Constat	Commentaires	n° de commentaire
✓ au même emplacement que les autres douches	SO		
✓ cheminement accessible jusqu'à la douche	R		
✓ douches séparées H / F si autres douches séparées	SO		
✓ espace d'usage de 0,80 x 1,30 m latéralement à la douche	R		
✓ siphon de sol	R		
✓ siège	R		
✓ dispositif d'appui en position debout	R		
✓ équipements divers utilisables en position assis	R		
18 - Caisses de paiement		Sans objet (SO)	
Au moins 1 caisse adaptée par niveau avec caisses	SO		
Une caisse adaptée partir de 20	SO		
Répartition uniforme des caisses adaptées	SO		
Caractéristiques des caisses adaptées	SO		
Cheminement d'accès aux caisses adaptées ≥ 0,90 m	SO		
Affichage directement lisible pour les personnes sourdes ou malentendantes	SO		

Rapport du 31 01 2020 (Réaménagement de 4 chambres)

**ALPES
CONTRÔLES**

Construction & Exploitation

Agence de Colmar
2 rue Jean-Michel Haussmann
68000 COLMAR
Tel 03 67 30 06 21
colmar@alpes-contrôles.fr

CTC R268/Version 20200103

Mission(s)	
ATHAND, HAND, L, LE, LP, PSE, SEI	
Nos références	Date
680C1903 ¹ (680-C-2019-0005)	31/01/2020

**SAUSHEIM - REAMENAGEMENT DE 4
CHAMBRES - EHPAD DU QUATELBACH****ATTESTATION DE VERIFICATION DE
L'ACCESSIBILITE AUX PERSONNES
HANDICAPEES N°1****Construction ou création d'établissements recevant du public (ERP) soumis à
Permis de Construire**

A joindre à la déclaration d'achèvement prévue par l'article R.462-1 du code de l'urbanisme et délivrée par un contrôleur technique ou un architecte au maître de l'ouvrage en application des articles L.111-7-4 et R.111-19-27 à R.111-19-28 du code de la construction et de l'habitation

Envoi	SYNDICAT DE COMMUNES DE L ILE NAPOLEON - Maître d'ouvrage GLANZ Bernard - OTTENWELTER Cécile	b.glanz@sc-ilenapoleon.fr / C.Ottenwelter@sc-ilenapoleon.fr
-------	---	---

Le chargé d'affaire,
Olivier NUSS



Je soussigné(e) **Olivier NUSS** de la société **BUREAU ALPES CONTROLES**, en qualité de :

- ☒ Organisme de contrôle technique au sens du CCH art. L 111-23, titulaire d'un agrément ministériel l'habilitant à intervenir sur les bâtiments.
- ☐ Architecte soumis à l'article 2 de la loi 77-2 du 3 janvier 1977 sur l'architecture, et n'ayant pas signé la demande de permis de construire relative à la présente opération.

Atteste que par contrat de vérification technique n° **680-C-2019-0006** en date du **11/01/2019**

La société

SYNDICAT DE COMMUNES DE L ILE NAPOLEON
5 RUE DE L'ETANG

68390 SAUSHEIM

Maître de l'ouvrage de l'opération de construction suivante :

Aménagement de 4 chambres

Permis de construire : Référence : AT 068 300 19 D0005
Date du dépôt de demande de PC : 01/04/2019
Date du PC : Non connue
Modificatifs éventuels : Sans Objet

A confié à **BUREAU ALPES CONTROLES**, qui l'a réalisée, une mission de vérification technique après travaux visant à vérifier si les travaux réalisés (dans le cadre du PC référencé ci-dessus) respectent les règles d'accessibilité qui leur sont applicables.

Nota : Les règles d'accessibilité applicables sont les règles en vigueur rappelées ci-dessous auxquelles sont adjointes les éventuelles solutions d'effet d'équivalent propres à l'opération et citées ci-après.

Nombre de bâtiments, équipements ou locaux séparés : La présente attestation porte sur la circulation au RdC et les 4 chambres desservies dans la zone de l'ancien logement du concierge.

• **Règles en vigueur considérées**

- Articles R 111-19 à R 111-19-3 du CCH, relatifs à l'accessibilité aux personnes handicapées des établissements recevant du public et des installations ouvertes au public construites ou créées.
- Arrêté du 20 avril 2017 relatif à l'accessibilité aux personnes handicapées des établissements recevant du public lors de leur construction et des installations ouvertes au public lors de leur aménagement.

• **Déroptions accordées, telles que portées à la connaissance du vérificateur :**

Sans Objet

• **Documents remis au vérificateur et pris en compte dans le cadre de sa mission :**

Sans Objet

• **Solutions d'effet équivalent accordées, telles que portées à la connaissance du vérificateur :**

Aucune solution d'effet équivalent validée par la préfecture n'a été portée à notre connaissance lors de la rédaction de ce rapport.

A l'issue de sa visite de vérification, réalisée selon les termes et conditions du contrat précité et qui s'est déroulée le 13/01/2020, le vérificateur récapitule sur la liste ci-après ses constats formulés ainsi :

- **R :** Le vérificateur a constaté, sur les travaux réalisés, le respect de la règle d'accessibilité applicable (*)
- **NR :** Le vérificateur a constaté sur les travaux réalisés une ou des dispositions qui ne respectent pas la règle d'accessibilité applicable (*)
- **SO :** La disposition considérée est Sans Objet pour la présente opération.

(*) voir commentaire général CG01 page 3

LISTE DES CONSTATS

Commentaires généraux

CG	01	Certaines règles sont essentiellement d'ordre qualitatif et ne font pas l'objet de référentiel technique commun précis. Les avis R ou NR portés à leur sujet par le vérificateur sont donc à considérer comme présomptions de respect ou non-respect, établies selon sa propre appréciation des dispositions constatées, et ne préjugent pas d'interprétations contraires
CG	02	Mention des éventuels locaux ou parties du bâtiment qui n'ont pu être visités : Sans Objet

Récapitulatif des commentaires particuliers

1 – Généralités

CP 101	Les points identifiés comme ne respectant pas l'arrêté sont, lorsqu'ils existent, listés ci dessous
--------	---

17 - Etablissements comportant des locaux d'hébergement

CP 1701	Numérotation des chambres non en relief.
---------	--

Points examinés	Constat	Commentaires	N° de commentaire
1 – Généralités			
Appréciation de synthèse sur le respect de l'arrêté		Les points identifiés comme ne respectant pas l'arrêté sont, lorsqu'ils existent, listés ci dessous	CP 101
<ul style="list-style-type: none"> Solutions d'effet équivalent 	Non		
2 - Cheminements extérieurs	SO		
3 - Places de stationnement	SO		
4 - Accès au(x) bâtiment(s) ou à l'établissement et aux locaux ouverts aux publics	SO		
5 - Dispositions relatives à l'accueil du public	SO		
6 - Circulations intérieures horizontales			
Largeur ≥ 1.40 m	R		
Rétrécissements ponctuels ≥ 1.20 m	R		
Devers ≤ 2 %	R		
Pentes :	SO		
Caractéristiques des paliers de repos :	SO		
Seuils et ressauts :			
<ul style="list-style-type: none"> ≤ 2 cm (ou 4 cm si pente < 33 %) 	R		
<ul style="list-style-type: none"> Arrondis ou chanfreinés 	R		
<ul style="list-style-type: none"> Distance entre deux ressauts ≥ 2.50 m 	R		
<ul style="list-style-type: none"> Pas de ressauts successifs dans une pente - sauf seuil de porte 	R		
Espaces de manœuvre de porte :			
<ul style="list-style-type: none"> Emplacements 	R		
<ul style="list-style-type: none"> Dimensions 	R		
Espaces d'usage :			
<ul style="list-style-type: none"> Devant chaque équipement ou aménagement 	R		
<ul style="list-style-type: none"> Dimensions 0.80 m x 1.30 m 	R		
Sol non meuble, non glissant, non réfléchissant et sans obstacle à la roue	R		
Trous en sol : \varnothing ou largeur ≤ 2 cm	R		
Cheminement libre de tout obstacle :			


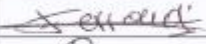

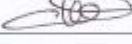
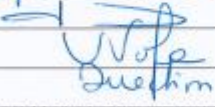
Points examinés	Constat	Commentaires	N° de commentaire
<ul style="list-style-type: none"> Hauteur libre $\geq 2,20$ m ou 2,00 m pour les parcs de stationnement 	R		
<ul style="list-style-type: none"> Dispositif de détection conforme à l'annexe 4 si obstacle implanté à moins de 2,20 ou en saillie de plus de 15 cm 	R		
<ul style="list-style-type: none"> Mobilier, bornes et poteaux conformes à l'annexe 5 	R		
Protection si rupture de niveau $\geq 0,25$ m à moins de 0,90 m	SO		
Repérage des parois vitrées	SO		
Protection des espaces sous escaliers	SO		
Marches isolées :	SO		
7 - Circulations intérieures verticales	SO		
8 - Tapis, escaliers et plans inclinés mécaniques	SO		
9 - Revêtements de sols, murs et plafonds			
Tapis	SO		
Qualité acoustique des revêtements des espaces d'accueil, d'attente ou de restauration			
<ul style="list-style-type: none"> Conforme à la réglementation en vigueur 	R		
<ul style="list-style-type: none"> Aire d'absorption équivalente ≥ 25 % de la surface au sol 	R		
10 - Portes, portiques et sas			
Dimension des sas	SO		
Espace de manœuvre de portes devant chaque porte à l'exception des portes d'escalier	R		
Largeur utile des portes principales et des portiques :			
<ul style="list-style-type: none"> 0,83 m pour les locaux ou zones recevant moins de 100 personnes 	R		
<ul style="list-style-type: none"> 1,40 m pour les locaux ou zones recevant au moins 100 personnes 	SO		
<ul style="list-style-type: none"> 1 vantail $\geq 0,83$ m pour les portes à 2 vantaux 	SO		
<ul style="list-style-type: none"> 0,77 m pour les portiques de sécurité et les sanitaires, douches et cabines non adaptés 	SO		
Poignées de portes :			
<ul style="list-style-type: none"> Facilement préhensibles 	R		

Points examinés	Constat	Commentaires	N° de commentaire
<ul style="list-style-type: none"> A plus de 40 cm d'un angle rentrant ou d'un obstacle au fauteuil (sauf portes ouvrant uniquement sur un escalier et portes des sanitaires, douches, cabines et espaces à usage individuel non adaptés) 	R		
Effort pour ouvrir une porte ≤ 50 N	R		
Portes vitrées repérables	SO		
Portes à ouverture automatique :	SO		
Signal sonore et lumineux du déverrouillage des portes à verrouillages électrique	SO		
Possibilité d'accès y compris en cas de dispositif lié à la sécurité ou à la sûreté installé	SO		
Contraste visuel des portes et de leur dispositif de manœuvre	R		
Repérage des portes vitrées	SO		
11 - Locaux ouverts au public, équipements et dispositifs de commande			
Equipements divers accessibles au public :			
<ul style="list-style-type: none"> Au moins 1 équipement par type aménagé 	R		
<ul style="list-style-type: none"> Espace d'usage accessible devant chaque équipement 	R		
<ul style="list-style-type: none"> Commandes manuelles et fonctions « voir, lire, entendre, parler » : 	R		
<ul style="list-style-type: none"> 0,90 m ≤ H ≤ 1,30 m 	R		
<ul style="list-style-type: none"> 0,40 m d'un angle rentrant ou d'un obstacle 	R		
<ul style="list-style-type: none"> Eléments de mobilier permettant de lire, écrire ou utiliser un clavier : 	SO		
<ul style="list-style-type: none"> Dispositif de sonorisation équipé d'une boucle magnétique pour les guichets d'information ou de vente manuel 	SO		
<ul style="list-style-type: none"> ERP 1ère à 4ème catégorie : au moins une salle de réunion équipée d'une BIM 	SO		
Panneaux d'affichage instantané relayant les informations sonores	SO		
12 - Sanitaires	SO		
13 - Sorties			
Sorties repérables sans risque de confusion avec les issues de secours	R		
14 - Eclairages			
Valeurs d'éclairage :			

Points examinés	Constat	Commentaires	N° de commentaire
<ul style="list-style-type: none"> 20 lux pour le cheminement extérieur accessible, les parcs de stationnement extérieur et leurs circulations piétonnes accessibles 	SO		
<ul style="list-style-type: none"> 20 lux pour les parcs de stationnement intérieurs et leurs circulations piétonnes accessibles 	SO		
<ul style="list-style-type: none"> 200 lux aux postes d'accueil ou des mobiliers faisant office 	SO		
<ul style="list-style-type: none"> 100 lux pour les circulations horizontales 	R		
<ul style="list-style-type: none"> 150 lux pour les escaliers et équipements mobiles 	SO		
Eblouissement / reflet	R		
Durée de fonctionnement des éclairages temporisés	SO		
Extinction progressive si éclairage est temporisé	SO		
Eclairages par détection de présence	SO		
15 - Information et signalisation			
Chemineements extérieurs :	SO		
Accès à l'établissement et accueil :	SO		
Accueils sonorisés :	SO		
Circulations intérieures :			
<ul style="list-style-type: none"> Eléments structurants du cheminement repérables 	R		
<ul style="list-style-type: none"> Repérage des parois et portes vitrées 	SO		
<ul style="list-style-type: none"> Informations d'aide au choix de la circulation à proximité des commandes d'appel ascenseur 	SO		
<ul style="list-style-type: none"> Dans le cas des équipements mobiles, escaliers roulants, tapis et rampes mobiles, signalisation du cheminement accessible 	SO		
Equipements divers :			
<ul style="list-style-type: none"> Signalisation du point d'accueil, du guichet 	SO		
<ul style="list-style-type: none"> Equipements et mobilier repérables par contraste de couleur ou d'éclairage 	R		
<ul style="list-style-type: none"> Dispositifs de commande repérables par contraste visuel ou tactile 	R		
Exigences portant sur tous les éléments de signalisation et d'information et définies à l'annexe 3 :			
<ul style="list-style-type: none"> Visibilité (localisation du support, contraste) 	R		
<ul style="list-style-type: none"> Lisibilité (hauteur des caractères) 	R		
<ul style="list-style-type: none"> Compréhension (pictogrammes) 	R		

Points examinés	Constat	Commentaires	N° de commentaire
16 - Etablissements recevant du public assis	SO		
17 - Etablissements comportant des locaux d'hébergement			
Nombre de chambres adaptées :			
• 1 si moins de 20 chambres	SO		
• 1 + 1 par tranche de 50	SO		
• Toutes les chambres si établissement d'hébergement de personnes âgées ou présentant un handicap moteur	R		
Caractéristiques des chambres ou locaux à sommeil adaptés:			
• Espace de rotation Ø 1,50 m	R		
• 0,90 m sur les 2 grands côtés du lit et 1,20 m au pied du lit	R		
• 1,20 m sur les 2 grands côtés du lit et 0,90 m au pied du lit	R		
• Hauteur du plan de couchage des lits fixés au sol : 40 à 50 cm	R		
Cabinet de toilette intégré à la chambre ou au local à sommeil accessible ou l'une au moins des salles d'eau à usage collectif situées à l'étage			
• Une douche adaptée avec ressaut ≤ 2 cm avec barre d'appui, équipement permettant de s'asseoir et de disposer d'un appui "debout", un espace d'usage	R		
• Espace de rotation Ø 1,50 m	R		
• Un lavabo accessible	R		
Cabinet d'aisance accessible :			
• 1 au moins accessible depuis chaque chambre adaptée	R		
• Tous si établissement d'hébergement de personnes âgées ou présentant un handicap moteur	R		
• Espace d'usage 0,80 m x 1,30 m	R		
• Barre d'appui	R		
Pour toutes les chambres ou locaux à sommeil			
• Porte d'entrée : largeur utile ≥ 0,77cm	R		
• 1 prise de courant à proximité du lit	R		
• 1 prise téléphonique en cas de réseau de téléphonie interne	R		

Points examinés	Constat	Commentaires	N° de commentaire
<ul style="list-style-type: none"> N° ou dénomination du local à sommeil en relief, de taille conforme à l'annexe 3, contrasté visuellement et positionné dans le champ visuel 	NR	Numérotation des chambres non en relief.	CP 1701
18 - Etablissements avec cabines ou espaces à usage individuel	SO		
19 - Caisses de paiement et dispositifs ou équipements disposés en batterie ou en série	SO		
20 - Sous-titrage et audio-description	SO		

Prénom Nom	Fonction	Signature
Jérémy Gurot	RVS	
Kimberley Ferrouds	Apprenti Accueil	
Pinar Osman	Stagiaire	
Claire Wuhrlin	Tech Adm.	
<u>Contenu :</u>		
<ul style="list-style-type: none"> • Présentation du registre public d'accessibilité • Evaluation des moyens d'accueil pour les personnes handicapées • Définition de la conduite à tenir en fonction de la situation et du handicap rencontré 		
<p>Bon pour accord</p> <p></p> <p>CHPAD DU QUATELBACH 4 rue du Quatelbach - 68390 SAUSHEIM Tél. 03 89 36 94 40 Fax 03 89 36 05 98</p>		

4.7- Textes de références

Code de la construction et de l'habitation (Extraits) :

Article R. 123-2

Pour l'application du présent chapitre, constituent des établissements recevant du public tous bâtiments, locaux et enceintes dans lesquels des personnes sont admises, soit librement, soit moyennant une rétribution ou une participation quelconque, ou dans lesquels sont tenues des réunions ouvertes à tout venant ou sur invitation, payantes ou non.

Sont considérées comme faisant partie du public toutes les personnes admises dans l'établissement à quelque titre que ce soit en plus du personnel.

Article R. 111-19-60

L'exploitant de tout établissement recevant du public au sens de l'article R. 123-2 élabore le registre public d'accessibilité prévu à l'article L. 111-7-3. Celui-ci précise les dispositions prises pour permettre à tous, notamment aux personnes handicapées, quel que soit leur handicap, de bénéficier des prestations en vue desquelles cet établissement a été conçu.

Le registre contient :

- 1° Une information complète sur les prestations fournies dans l'établissement ;
- 2° La liste des pièces administratives et techniques relatives à l'accessibilité de l'établissement aux personnes handicapées ;
- 3° La description des actions de formation des personnels chargés de l'accueil des personnes handicapées et leurs justificatifs.

Les modalités du registre portent sur sa mise à disposition de l'ensemble du public et sur sa mise à jour régulière.

Pour les points d'arrêts des services de transport collectif relevant du régime des établissements recevant du public et qui sont soumis aux dispositions de l'article L. 111-7-3, le registre public d'accessibilité peut porter sur l'ensemble d'une ligne ou d'un réseau.

Un arrêté du ministre chargé de la construction, et le cas échéant, du ministre chargé des transports, précise le contenu et les modalités du registre public d'accessibilité, selon la catégorie et le type d'établissement, en distinguant, d'une part, les catégories 1 à 4, d'autre part, la catégorie 5.

NOTA : Aux termes de l'article 3 du décret n° 2017-431 du 28 mars 2017, le registre public d'accessibilité régi par le présent article est mis à la disposition du public dans un délai de six mois à compter du jour de la publication dudit décret.

Arrêté du 19 avril 2017 fixant le contenu et les modalités de diffusion et de mise à jour du registre public d'accessibilité (Extraits).

Article 1

Le registre public d'accessibilité contient les pièces suivantes ou une copie de celles-ci :

I. - Pour tous les établissements recevant du public, y compris les établissements de 5e catégorie :

1° Lorsque l'établissement est nouvellement construit, l'attestation prévue par l'article L. 111-7-4 après achèvement des travaux ;

2° Lorsque l'établissement est conforme aux règles d'accessibilité au 31 décembre 2014, l'attestation d'accessibilité prévue à l'article R. 111-19-33 ;

3° Lorsque l'établissement fait l'objet d'un agenda d'accessibilité programmée conformément aux articles R. 111-19-31 à R. 111-19-47, le calendrier de la mise en accessibilité de l'établissement ;

4° Lorsque l'établissement fait l'objet d'un agenda d'accessibilité programmée comportant plus d'une période, le bilan des travaux et des autres actions de mise en accessibilité réalisés à la moitié de la durée de l'agenda, prévu à l'article D. 111-19-45 ;

5° Lorsque l'établissement fait l'objet d'un agenda d'accessibilité programmée et à l'achèvement de celui-ci, l'attestation d'achèvement prévue à l'article D. 111-19-46 ;

6° Le cas échéant, les arrêtés préfectoraux accordant les dérogations aux règles d'accessibilité mentionnées à l'article R. 111-19-10 ;

7° Lorsque l'établissement a fait l'objet d'une autorisation de construire, d'aménager ou de modifier un établissement recevant du public, la notice d'accessibilité prévue à l'article D. 111-19-18 ;

8° Le document d'aide à l'accueil des personnes handicapées à destination du personnel en contact avec le public élaboré par le ministre en charge de la construction ;

9° Les modalités de maintenance des équipements d'accessibilité tels que les ascenseurs, élévateurs et rampes amovibles automatiques.

Le personnel d'accueil doit être en capacité d'informer l'utilisateur des modalités d'accessibilité aux différentes prestations de l'établissement.

II. - Pour les établissements recevant du public de 1re à 4e catégorie :

En plus des éléments mentionnés au précédent I, le registre public d'accessibilité contient une attestation signée et mise à jour annuellement par l'employeur décrivant les actions de formation des personnels chargés de l'accueil des personnes handicapées et leurs justificatifs. Lorsque le personnel chargé de l'accueil des personnes handicapées est affecté à plusieurs établissements, cette attestation pour être réalisée pour l'ensemble des établissements concernées.

Article 2

Pour un point d'arrêt relevant du régime des établissements recevant du public desservi par un service de transport collectif, le registre public d'accessibilité contient :

I. Lorsque l'établissement ne fait pas l'objet d'un schéma directeur d'accessibilité - agenda d'accessibilité programmée, les documents mentionnés à l'article 1er ou une copie de ceux-ci.

II. - Lorsque l'établissement fait l'objet d'un schéma directeur d'accessibilité - agenda d'accessibilité programmée, les documents mentionnés à l'article 1er ou une copie de ceux-ci, à l'exception du calendrier, du bilan et de l'attestation d'achèvement prévus aux points 4 et 5 du I de l'article 1er, ainsi que les informations suivantes :

1° L'appartenance de ce point d'arrêt à la liste des points d'arrêt prioritaires ou à la liste complémentaire des points d'arrêt établie en application des [dispositions de l'article D. 1112-9 du code des transports](#) ;

2° Lorsque ce point d'arrêt fait l'objet d'une dérogation motivée par une impossibilité technique avérée au sens de l'article L. 1112-4 du même code, la décision de validation préfectorale ou, le cas échéant, la décision de validation du ministre chargé des transports du schéma directeur d'accessibilité - agenda d'accessibilité programmée susmentionné et valant approbation de la dérogation concernée ;

3° Le calendrier de la mise en accessibilité ;

4° Lorsque ce point d'arrêt est concerné par un schéma directeur d'accessibilité - agenda d'accessibilité programmée comportant plus d'une période de trois ans, les bilans des travaux et des autres actions de mise en accessibilité réalisés à l'issue de chaque période de trois ans, prévus à l'article R. 1112-22 du même code ;

Article 3

Le registre public d'accessibilité est consultable par le public sur place au principal point d'accueil accessible de l'établissement, éventuellement sous forme dématérialisée. A titre alternatif, il est mis en ligne sur un site internet.

Pour les points d'arrêt des services de transport collectif relevant du régime des établissements recevant du public, le registre public d'accessibilité peut porter sur l'ensemble d'une ligne ou d'un réseau. Ce dispositif d'information est accessible par un service de communication au public en ligne en conformité avec le référentiel général d'accessibilité pour les administrations.

Article 4

Le registre public d'accessibilité est mis à disposition du public dans un délai de six mois à compter du jour de la publication du présent arrêté.